



CONCEPT VITA

SOMMAIRE

1. Normes qualité
2. Référence produit
3. Montage
4. Maintenance

1. Normes qualité

La globalité de nos ensembles de meubles sont dirigés par la norme NF022 pour la partie mobilier, NF EN 14527 pour nos receveurs de douche, et enfin NF EN 14428 pour nos parois de douche.

Norme électrique :

Les meubles équipés de composants électriques (miroirs, armoires de toilette, prises de courant...) doivent être installés impérativement en ZONE 3 selon VDE 0100, alinéa 701. Le montage et les interventions éventuelles sur les appareils électriques doivent être réalisées par un électricien professionnel agréé.

2. Référence produit

Les meubles de salle de bains **VITA** possède tout le nécessaire afin d'aménager complètement votre salle de bains. Leurs lignes dans l'air du temps trouveront leurs places dans une pièce contemporaine. Le plan vasque en SMO™, composite poudre de pierre et résine polyester créé par Ambiance Bain, contient une couche imperméable antibactérienne et est disponible en 7 coloris : Blanc brillant ou mat, Stella brillant, Nougat, Silk, Flanelle ou Artic brillant.

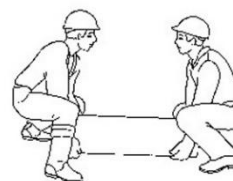
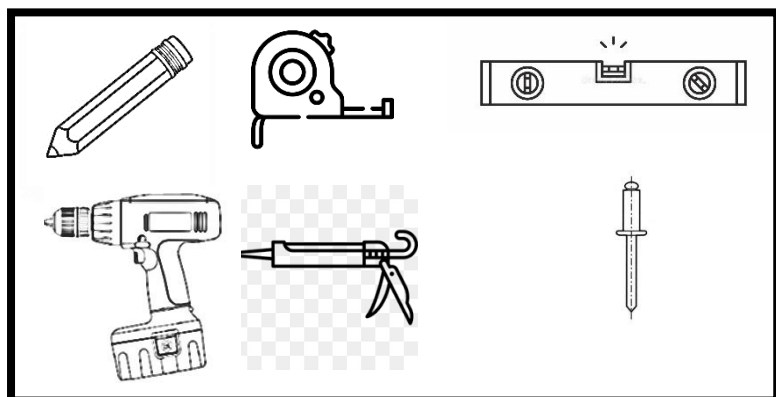
3. Montage

Recommandation importante :

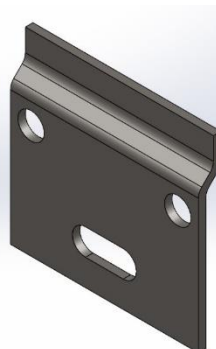
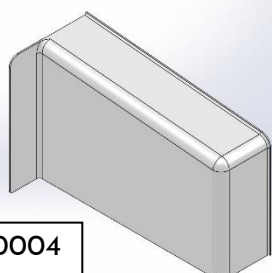
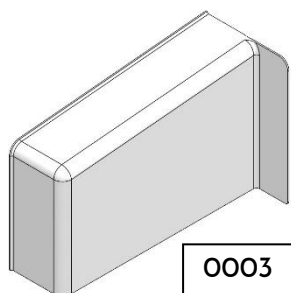
- Déballez les meubles soigneusement en prenant garde de ne pas les rayer avec un cutter. Inspectez chaque meuble avant l'installation. En cas de problème, le signaler immédiatement à votre revendeur, aucune réclamation ne sera prise en compte après installation.
- Nous vous conseillons d'utiliser une protection sur le sol de type couverture pour ne pas risquer de rayer les meubles. Les miroirs et les plans de toilette sont des objets fragiles, il est recommandé de les poser au sol sur des tasseaux entre chaque manipulation.
- Veillez à réaliser l'étanchéité des plans de toilette à l'aide de silicone sanitaire comme indiqué dans les notices respectives. Les infiltrations d'eau à l'arrière des surfaces et plans de toilette peuvent dégrader irrémédiablement les meubles, ce type de dommage n'est pas couvert par la garantie.
- Les surfaces des meubles ne doivent pas être exposées longtemps à de l'eau stagnante ou à une humidité persistante. Elles doivent donc être essuyées rapidement. Aucune réclamation ne sera prise en compte si le problème provient d'un contact prolongé avec de l'eau (gonflement).
- Tous nos meubles bénéficient d'une garantie 2 ans* sur les pièces (1 an sur les miroirs, composants électriques, structures de WC et tous les accessoires) aucune réclamation ne pourra être formulée en cas de non-respect des précautions d'usage et d'entretien citées sur ce document.
- Nos produits sont vendus pour un usage résidentiel, aucune réclamation ne sera prise en compte pour une détérioration constatée suite à un usage excessif en collectivité ou lieu public.
- La garantie 2 ans* n'est valable que dans le cas d'une pose respectant les normes en vigueur, les recommandations et précautions d'usage fournies pour chaque produit.
- La garantie ne concerne que nos produits et ne couvre en aucun cas les dommages, pertes et travaux consécutifs, ces derniers restant à la charge du consommateur.
- Nous rappelons à nos usagers que la pose des meubles de salles de bains doit être réalisée par un professionnel qualifié. Aucune garantie ne pourra être appliquée en cas de défaut aux règles de pose indiquées sur chaque notice de meuble.

*Se référer aux conditions générales de ventes.

Outils nécessaires :

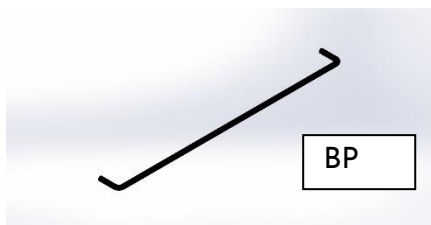
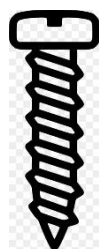


Colis quincaillerie :

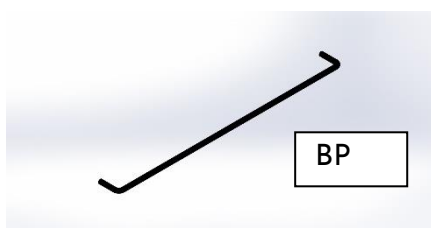
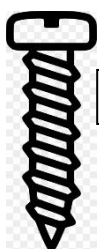


*Vérifier la quantité des pièces dans le colis avec la liste.

Contenu du colis quincaillerie pour meubles sous vasques :

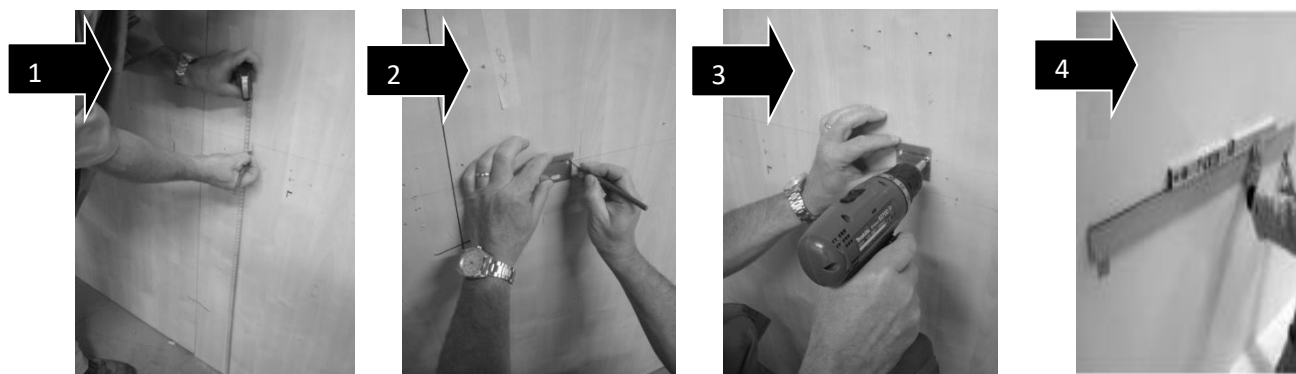


Contenu du colis quincaillerie pour meuble colonne et ½ colonne :



INSTALLATION MEUBLES BAS SOUS VASQUES

1- Fixation des pattes murales « 0008 » (Vis et chevilles non fournies)

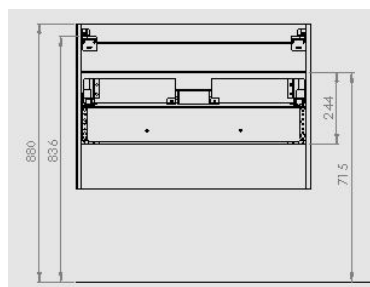


1. Déterminer la hauteur de pose finale.

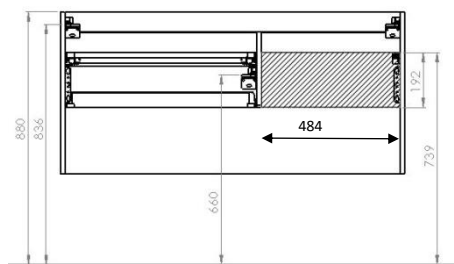
2. Positionner la patte, tracer et percer.

3. Fixer la première patte

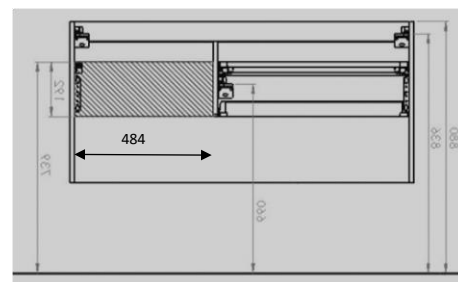
4. Placer la deuxième patte murale en l'alignant de niveau avec la première.



Version centrée



Version droite



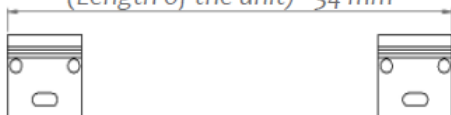
Version gauche



ATTENTION :

Utiliser des fixations adaptées à la qualité de votre mur.

(Longueur du meuble) - 34 mm
(Length of the unit) - 34 mm



Hauteur de sortie d'évacuation

Toutes les côtes sont en mm.

Les côtes sont données en haut de la patte murale.

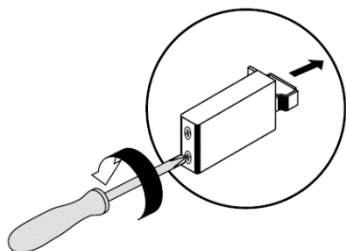
2- Retirer les tiroirs, la notice en annexe indique la marche à suivre



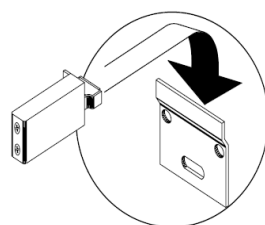
CONSEIL :

Utiliser des cales pour poser meuble sur le sol.

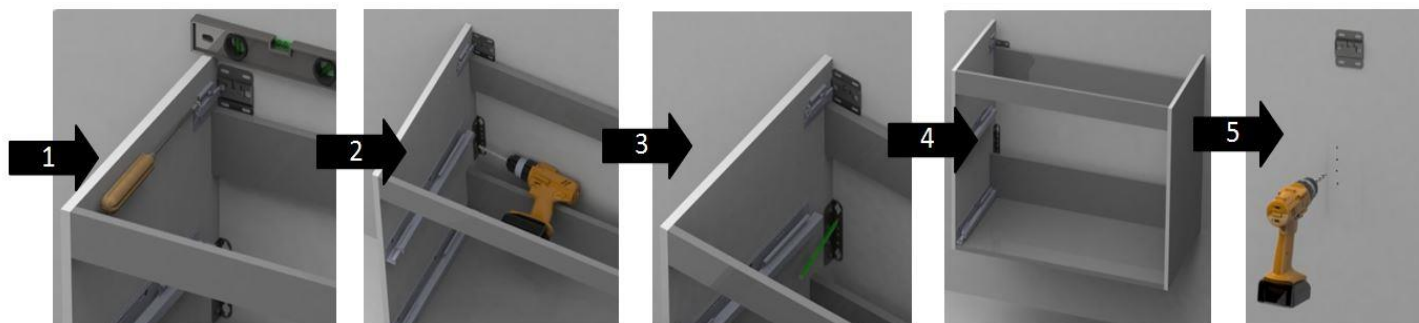
3- Desserrer les accroche-meubles



4- Accrocher le meuble sur les pattes murale



5- Marquer les équerres de fixation



1- Ajuster le niveau du meuble.

2- Fixer l'équerre sur le meuble

3- Marquer les trous des pattes de fixations

4- Retirer le meuble

5- Percez les trous (Vis et chevilles non fournies)



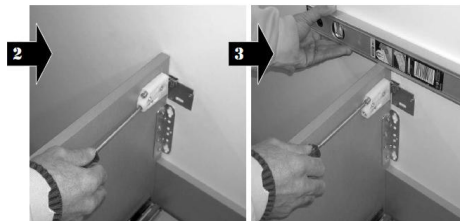
ATTENTION !

Utiliser des fixations adaptées à la qualité de votre mur.

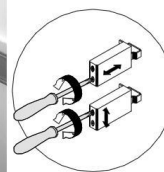
6- Fixer le meuble sur le mur



1- Accrocher le meuble sur les pattes



2/3 Serre les accroches-meubles pour faire plaquer le meuble au mur et ajuster les niveaux



4- Fixer les équerres au mur (Vis non fournies)

7- Poser le trop plein fourni (Il est conseillé de fixer le robinet tout de suite après cette étape)



Mettre en place le trop plein et visser le cache avec la clé fournie.



ATTENTION !

Serrage manuel uniquement !

Ne pas oublier les joints d'étanchéité.

8- Appliquer le silicone sur le dessus du meuble et sur le mur (Epaisseur plateau)



Enlever le film protecteur

9- Poser le plateau SMO™ sur le meuble.



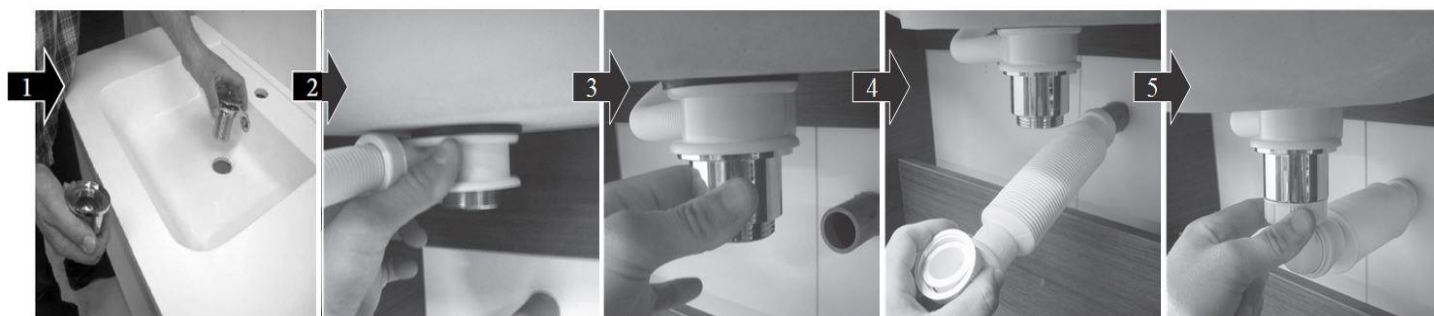
Conseil :

Faire plaquer le plateau sur le mur seulement lorsqu'il repose sur le meuble pour éviter de racler le silicone pendant la descente.

10- Mettre en place les caches accroche-meuble « 0003 » et « 0004 »



11- Raccorder la plomberie, vérifier l'absence de fuite.



1- Insérer la bonde (avec trop plein) dans le trou d'évacuation

2- Raccorder le trop plein à la bonde

3- Visser la bonde

4- Raccorder le siphon au tuyau d'évacuation prévue (collage)

5- Visser le siphon à la bonde

Le raccordement et les éléments utilisés sont donnés à titre d'exemple.



ATTENTION !

Serrage manuel uniquement.

Ne pas oublier les joints d'étanchéité.

12- Installer les poignées « BP »



13- Positionner et régler le tiroir.

(Voir notice G005 pour le montage et le réglage des tiroirs)



Assurez-vous que votre meuble est bien de niveau afin que le réglage ne soit pas difficile voire impossible.

INSTALLATION MEUBLE COLONNE

1- Fixation des pattes murales « 0008 » (Vis et chevilles non fournies)



a-Déterminer la hauteur de la pose finale



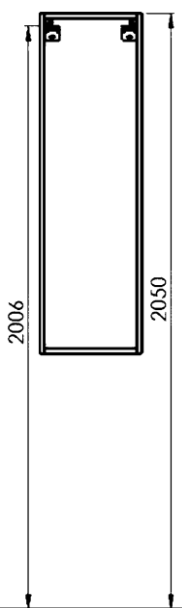
b-Positionner le gabarit, tracer et percer



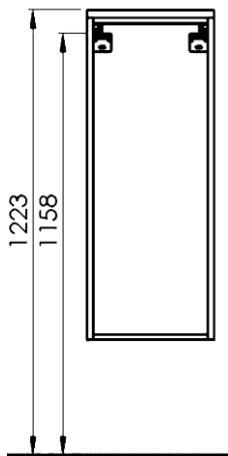
c-Fixer la première patte



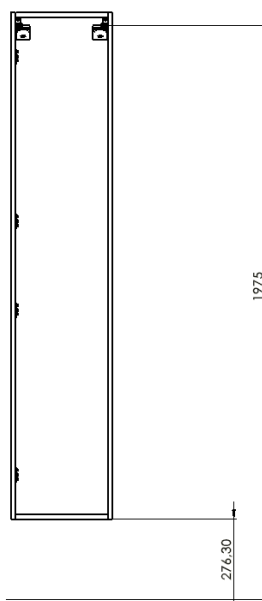
d-Placer la deuxième patte murale en l'alignant de niveau avec la première



VITACOLN D/G
CR/NO



VITADCOLP D/G
CR/NO

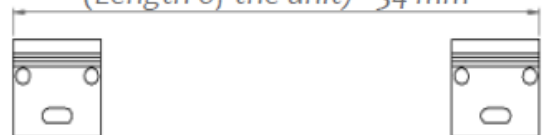


VITACOL D/G
CR/NO

Toutes les cotes sont en mm.

Les cotes sont données en haut de la patte murale.

(Longueur du meuble) - 34 mm
(Length of the unit) - 34 mm



ATTENTION !

Utiliser des fixations adaptées à la qualité de votre mur.

2- Mettre en place les poignées « BP » »



3- Retirer les portes

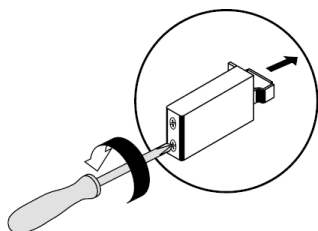
(Voir notice G005 pour le démontage des portes)



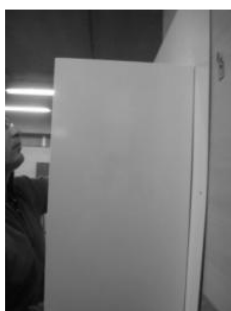
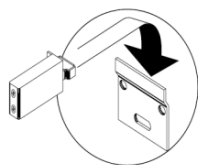
CONSEIL :

Utiliser des cales pour poser le meuble sur le sol.

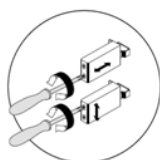
4- Desserrer les accroches-meuble



5- Accrocher le meuble sur les pattes



6- Serrer et régler les accroches-meuble



7- Mettre en place les caches accroche-meuble « 0003 » et « 0004 »



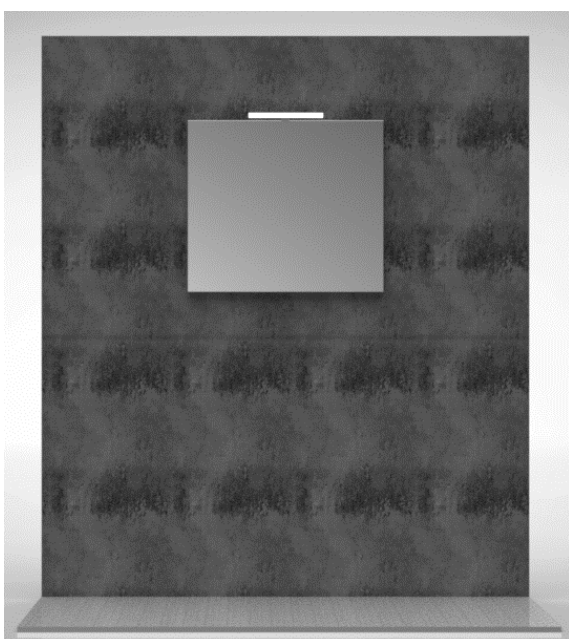
8- Positionner et régler la porte

(Voir notice G005 pour l'installation et le réglage des charnières)



Assurez-vous que votre meuble soit de niveau afin que le réglage ne soit pas difficile voire impossible.

INSTALLATION MIROIR VITAMIAP80/90/120/140LED



ATTENTION :

Les miroirs équipés de composants électriques doivent être installés impérativement en ZONE 3 selon VDE 0100, alinéa 701. Le montage et les interventions éventuelles sur les appareils électriques doivent être réalisées par un électricien professionnel agréé.

Recommandation :

- Inspecter attentivement le miroir avant l'installation. En cas de problème, le signaler immédiatement à votre revendeur, aucune réclamation ne sera prise en compte après l'installation.

Aucune réclamation pour défauts ou dommages ne sera acceptée dès lors que le miroir a été installé.

- Les miroirs sont garantis 1 an à date de facture, aucune réclamation ne pourra être formulée en cas de non-respect des précautions d'usage et d'entretien citées sur ce document.

- Les miroirs peuvent présenter des défauts d'aspect qui sont inhérents au produit. Le contrôle visuel doit s'effectuer à une distance de 70 cm minimum, si le défaut n'est pas visible à cette distance, la réclamation ne sera pas admise.

- Pour les réclamations portant sur tous défauts apparaissant dans le temps et impliquant des incidents de surface (qualité d'argenture, vieillissement du verre, etc) la preuve devra être faite de la responsabilité d'AMBIANCE BAIN pour une prise en charge sous garantie.

- Nos produits sont vendus pour un usage résidentiel, aucune réclamation ne sera prise en compte pour une détérioration constatée à la suite d'un usage excessif en collectivité ou lieu public.

- La garantie ne concerne que nos produits et ne couvre en aucun cas les dommages, pertes et travaux consécutifs, ces derniers restant à la charge du consommateur.

- Nous rappelons à nos usagers que la pose des miroirs doit être réalisée par un professionnel qualifié. Aucune garantie ne pourra être appliquée en cas de défaut aux règles de pose indiquées sur chaque notice de miroir.

RAPPEL

L'installation et le raccordement électrique doivent être effectués uniquement par du personnel spécialisé. S'en tenir scrupuleusement aux prescriptions en matière d'équipement et d'installation prévues dans le pays dans lequel le produit est installé.

ATTENTION

L'appareil doit être protégé par un interrupteur différentiel $I_{\Delta n} \leq 30\text{mA}$. Avant toute opération (nettoyage-remplacement des ampoules-installation de l'appareil), toujours couper la tension de l'installation.

Avant d'effectuer l'installation, vérifier que la position est bien conforme aux distances de sécurité prévues par les réglementations du pays dans lequel le produit est installé.

Le système de fixation fourni est apte pour les murs de briques ou pleines.

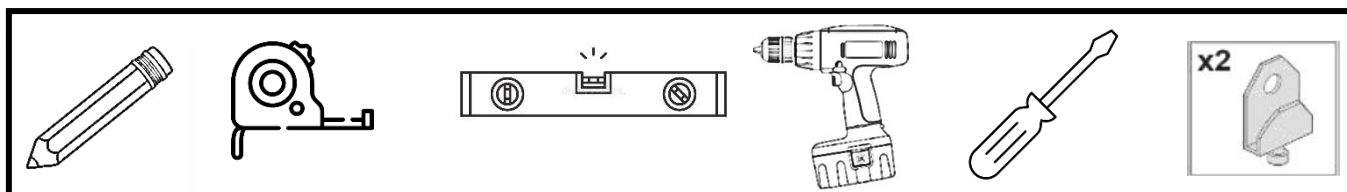
L'appareil convient uniquement pour un usage en intérieur.

Installer l'appareil de manière que les parties métalliques de celui-ci ne soient pas en contact avec les parties de l'installation électrique reliées au conducteur de terre.

Si le câble et/ou d'autres pièces sont cassées, ils doivent être immédiatement remplacés par des pièces de rechange. Ceci doit être effectué uniquement par du personnel qualifié pour assurer la sécurité des produits.

Le boîte de dérivation à aménager dans le mur doit être réalisée dans un matériel isolant, équipée d'un couvercle complètement fermé et avoir un degré de protection.

Matériel nécessaire :



a) Préparation de la zone de montage

Aménager une zone de montage protégée (Couverture...).

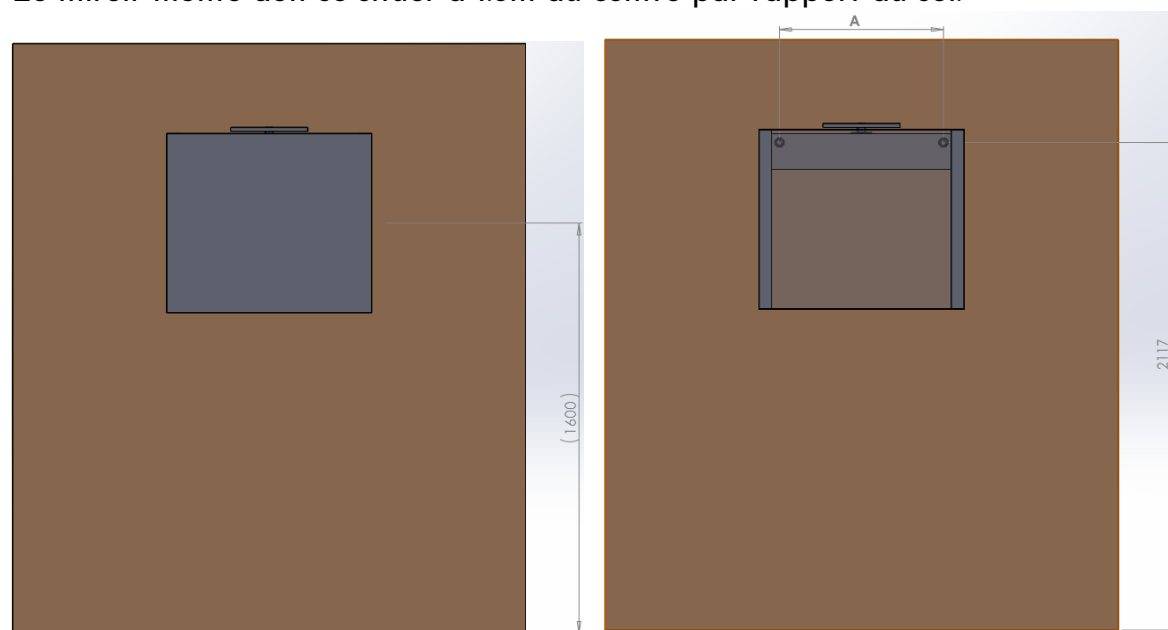
Déballer soigneusement le miroir.

Faire attention à ne pas l'endommager avec le cutter.

Nettoyer le miroir avec un produit doux et non gras.

b) Fixation des pattes murales (NON FOURNIES)

Le miroir monté doit se situer à 1.6m au centre par rapport au sol.



Modèle miroir	A
VITAMIAP80LED	640
VITAMIAP90LED	740
VITAMIAP120LED	1040
VITAMIAP140LED	1240

Pointer sur le mur la position de la première patte en fonction de la largeur du miroir.

Utiliser des fixations adaptées à la qualité de vos murs !

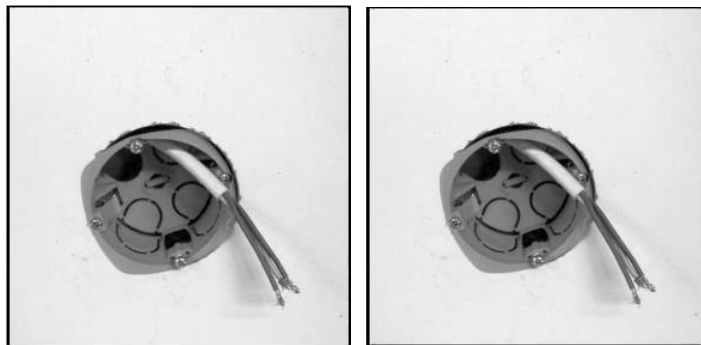
Fixer la patte de fixation.

Pointer puis fixer la deuxième patte de manière qu'elle soit alignée avec la première.

c) Raccordement électrique

Raccorder le câble électrique du système LED par un branchement électrique direct.

Rappel : Conformément aux normes en vigueur, le branchement doit être réalisé par un professionnel.

ARRIVÉE PRINCIPALE**d) Installation miroir**

Accrocher le miroir sur les pattes murales.

ATTENTION, lors de l'installation, à la position de l'alimentation électrique !

Il est conseillé de mettre un point de silicone sur chaque coin bas du miroir.

Maintenance

- Utiliser un chiffon doux humide et penser à essuyer les arêtes.
- Le nettoyage des parties électriques doit se faire avec un chiffon sec, appareil électrique hors tension.

LA PRÉSENCE D'UNE VENTILATION EFFICACE DANS LA SALLE DE BAINS EST IMPÉRATIVE POUR ÉVITER TOUTE HUMIDITÉ PERSISTANTE ET PRÉSERVER LA QUALITÉ DES MIROIRS.