

**CONCEPT KETTY DUO****SOMMAIRE**

1. Normes/qualité
2. Référence produit
3. Montage
  - a. Meuble bas sous vasque
  - b. Meuble colonne
4. Maintenance

**1. Normes/qualité**

Nos meubles sont conformes à la norme NF 022 - NF AMEUBLEMENT MOBILIER DOMESTIQUE ainsi que nos lavabos sont conformes à la norme NF EN 14688 - APPAREIL SANITAIRE - LAVABOS.

**2. Référence produits**

**KETTY DUO** : Esthétique bi-matière - Optimal storage/Fonctionnalité optimisée - Grand choix de dimensions - Colonne de rangement assortie au meuble sous vasque.

**3. Montage**

Recommandations importantes :

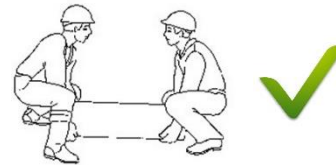
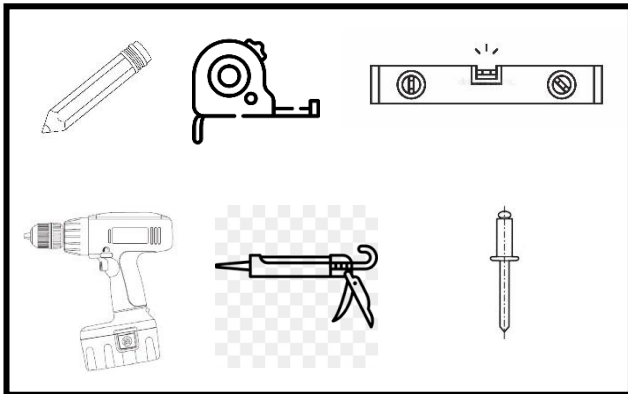
- Déballer les meubles soigneusement en prenant garde de ne pas les rayer avec un cutter. Inspecter chaque meuble avant l'installation. En cas de problème, le signaler immédiatement à votre revendeur, aucune réclamation ne sera prise en compte après installation.
- Nous vous conseillons d'utiliser une protection sur le sol de type couverture pour ne pas risquer de rayer les meubles. Les miroirs et les plans de toilette sont des objets fragiles, il est recommandé de les poser au sol sur des tasseaux entre chaque manipulation.
- Veiller à réaliser l'étanchéité des plans de toilette à l'aide de silicone sanitaire comme indiqué dans les notices respectives. Les infiltrations d'eau à l'arrière des surfaces et plans de toilette peuvent dégrader irrémédiablement les meubles, ce type de dommage n'est pas couvert par la garantie.
- Les surfaces des meubles ne doivent pas être exposées longtemps à de l'eau stagnante ou à une humidité persistante. Elles doivent donc être essuyées rapidement. Aucune réclamation ne sera prise en compte si le problème provient d'un contact prolongé avec de l'eau (gonflement).
- Tous nos meubles bénéficient d'une garantie 2 ans\* sur les pièces (1 an sur les miroirs, composants électriques et tous les accessoires) aucune réclamation ne pourra être formulée en cas de non-respect des précautions d'usage et d'entretien citées sur ce document.
- Nos produits sont vendus pour un usage résidentiel, aucune réclamation ne sera prise en compte pour une détérioration constatée suite à un usage excessif en collectivité ou lieu public.
- La garantie 2 ans\* n'est valable que dans le cas d'une pose respectant les normes en vigueur, les recommandations et précautions d'usage fournies pour chaque produit.
- La garantie ne concerne que nos produits et ne couvre en aucun cas les dommages, pertes et travaux consécutifs.
- Nous rappelons à nos usagés que la pose des meubles de salles de bains doit être réalisée par un professionnel qualifié. Aucune garantie ne pourra être appliquée en cas de défaut aux règles de pose indiquées sur chaque notice de meuble.

\*Se référer aux conditions générales de ventes

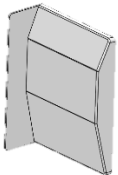
- Attention utiliser de préférence un mitigeur à tirette latérale

Toutes les infos sont téléchargeables sur [www.ambiancebain.com](http://www.ambiancebain.com) ou [www.ambiancebain.co.uk](http://www.ambiancebain.co.uk)

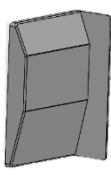
## Outils nécessaires :



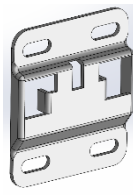
## Colis quincaillerie



0272



0273



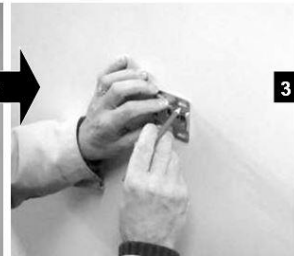
0271

## INSTALLATION MEUBLE SOUS VASQUE

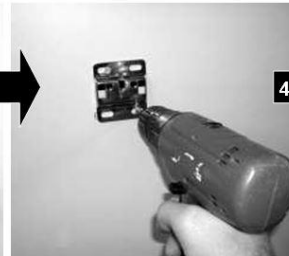
### 1. Fixation des pattes murales « 0271 » (Vis et chevilles non fournies)



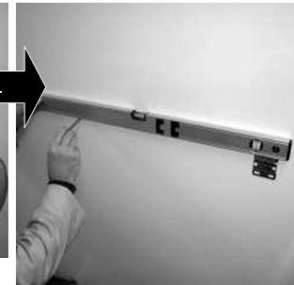
**1 Déterminer la hauteur de pose finale**



**2 Positionner la patte, tracer et percer**



**3 Fixer la première patte**



**4 Placer la deuxième patte murale en l'alignant de niveau avec la première.**

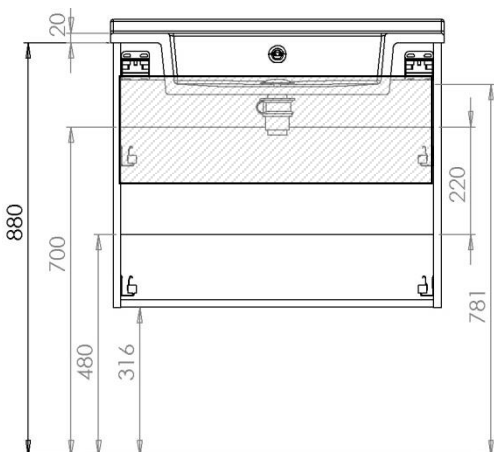
Toutes les côtes sont en mm.

Les côtes sont données en bas de la patte murale.



Hauteur de sortie d'évacuation

(Largeur du caisson sans coté finition) - 34 mm  
(Width of the unit without curved side panel) - 34 mm



### ATTENTION :

Utiliser des fixations adaptées à la qualité de votre mur

## 2. Retirer les tiroirs

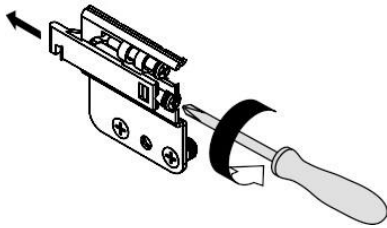
(Voir notice G005 pour le montage et le réglage des tiroirs, disponible sur [www.ambiancebain.com](http://www.ambiancebain.com) )



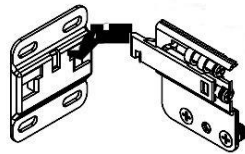
**CONSEIL :**

Utiliser des cales pour poser le meuble sur le sol

## 3. Desserrer les accroches-meuble



## 4. Accrocher le meuble sur les pattes murales



## 5. Marquer les équerres de fixation



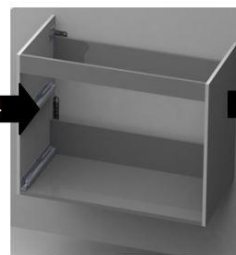
**1** Ajuster le niveau du meuble



**2** Fixer l'équerre sur le meuble



**3** Marquer les trous des pattes de fixation



**4** Retirer le meuble



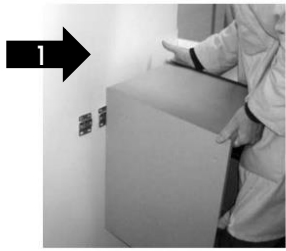
**5** Percez les trous (Vis et chevilles non fournies)



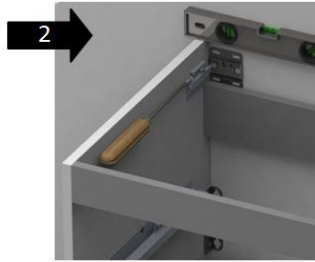
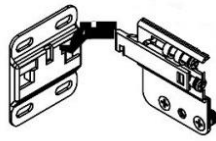
**ATTENTION :**

Utiliser des fixations adaptées à la qualité de votre mur

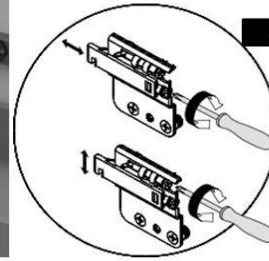
## 6. Fixer le meuble sur le mur



1 Accrocher le meuble sur les pattes



2 Serrer les accroche-meubles pour faire plaquer le meuble au mur et ajuster les niveaux

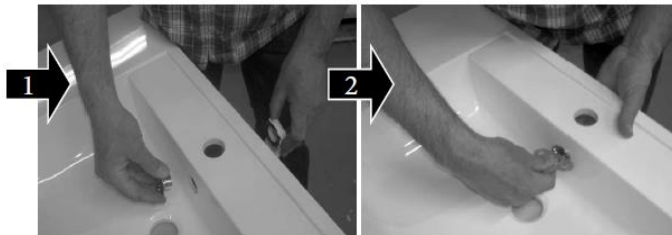


4 Fixer les équerres au mur (vis non fournies)

## 7. Pour les concepts avec 2 meubles, visser les entre eux (Vis « 0248/0250 »)



## 8. Poser le trop-plein fourni



1 Mettre en place le trop plein



2 Visser le cache du trop-plein avec la clé fournie



**ATTENTION :**

Serrage manuel uniquement

Ne pas oublier les joints d'étanchéité

## 9. Appliquer le silicone sur tout le dessus du meuble et sur le mur (Epaisseur plateau)

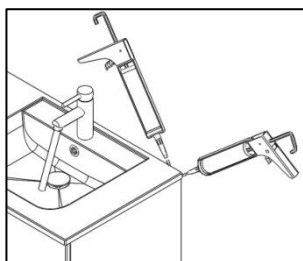


## 10. Poser le plateau SMO sur le meuble



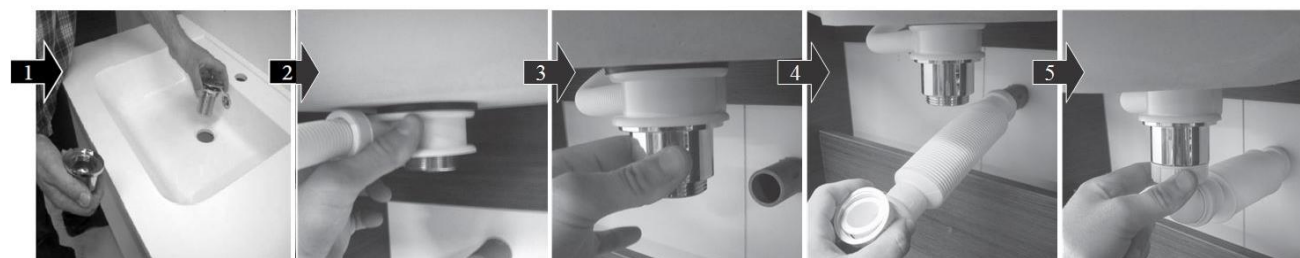
**CONSEIL :**

Faire plaquer le plateau sur le mur seulement une fois qu'il repose sur le meuble pour éviter de toucher le silicone mis au mur en descendant le plateau.



Appliquer du silicone

## 11. Raccorder la plomberie, vérifier l'absence de fuite.



**1** Insérer la bonde (spéciale pour trop-plein) dans le trou

**2** Raccorder le trop-plein à la bonde

**3** Visser la bonde

**4** Raccorder le siphon à l'évacuation prévue (collage)

**5** Visser le siphon à la bonde

Le raccordement et les éléments utilisés sont donnés à titre d'exemple.



**ATTENTION :**

Serrage manuel uniquement

Ne pas oublier les joints d'étanchéité

## 12. Positionner et régler le tiroir.

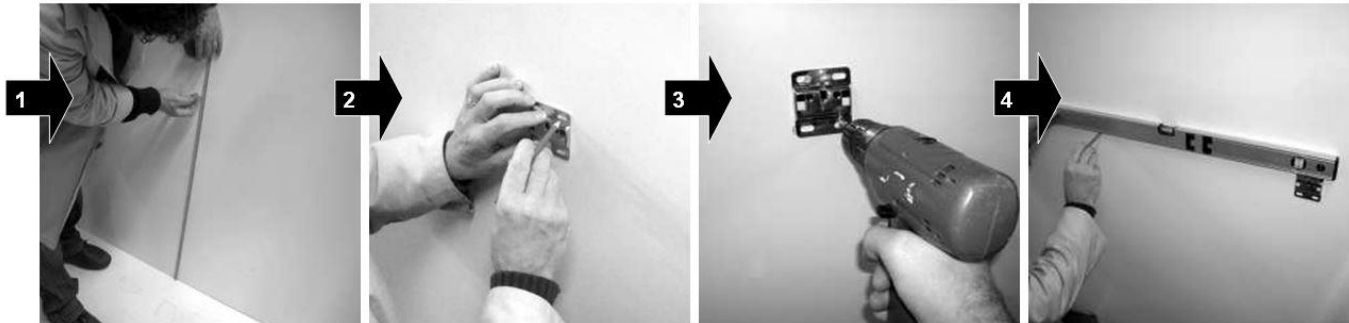
(Voir notice G005 pour le montage et le réglage des tiroirs, disponible sur [www.ambiancebain.com](http://www.ambiancebain.com) )



Assurez-vous que votre meuble est bien de niveau afin que le réglage ne soit pas difficile voire impossible

## INSTALLATION MEUBLE COLONNE

### 1. Fixation des pattes murales « 0271 » (Vis et chevilles non fournies)



**1** Déterminer la hauteur de pose finale

**2** Positionner le gabarit, tracer et percer

**3** Fixer la première patte

**4** Placer la deuxième patte murale en l'alignant de niveau avec la première



**DUOPCOL D/G.**

**DUOCOL D/G.**

Toutes les côtes sont en mm.  
Les côtes sont données en bas de la patte murale.

(Largeur du caisson sans coté finition) - 34 mm  
(Width of the unit without curved side panel) - 34 mm



**ATTENTION :**

Utiliser des fixations adaptées à la qualité de votre mur.

### 2. Retirer les portes

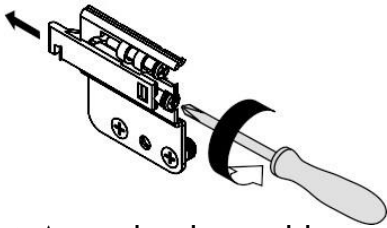
(Voir notice G005 pour le montage et le réglage des tiroirs et portes, disponible sur [www.ambiancebain.com](http://www.ambiancebain.com) )



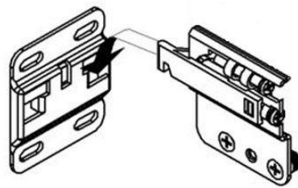
**CONSEIL :**

Utiliser des cales pour poser le meuble sur le sol.

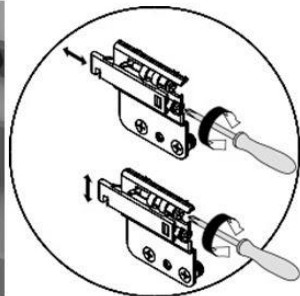
### 3. Desserrer les accroches-meuble



### 4. Accrocher le meuble sur les pattes



### 5. Serrer les accroches-meuble jusqu'à plaquer le meuble contre le mur puis régler.



### 6. Mettre en place les caches accroches-meuble « 0272 » et « 0273 »



### 7. Positionner et régler la porte.

(Voir notice G005 pour le montage et le réglage des tiroirs et portes, disponible sur [www.ambiancebain.com](http://www.ambiancebain.com) )



Assurez-vous que le meuble soit de niveau afin de régler l'éléments sans difficulté.

#### 4. Maintenance

- Nettoyer la surface du meuble immédiatement après un contact avec un produit chimique : teintures, solvants, produits pour les ongles, laque...
- Ne pas utiliser de crème abrasive, de paille de fer, d'éponge rugueuse, de solvant ou d'acide.
- Penser à sécher les surfaces avec un chiffon doux après nettoyage.
- Pour les miroirs utiliser une peau de chamois humide et penser à essuyer les arêtes.
- Le nettoyage des parties électriques doit se faire avec un chiffon sec, appareil électrique hors tension.

LA PRÉSENCE D'UNE VENTILATION EFFICACE DANS LA SALLE DE BAINS EST IMPÉRATIVE

POUR ÉVITER TOUTE HUMIDITÉ PERSISTANTE ET PRÉSERVER LA QUALITÉ DES MEUBLES ET DES MIROIRS



## CONCEPT KETTY DUO

### SUMMARY

1. Quality standard
2. Product overview
3. Assembly
  - a. Vanity unit
  - b. Column unit
4. Maintenance/cleaning



### 1. Quality standard

Our furniture complies with standard NF 022 - NF AMEUBLEMENT MOBILIER DOMESTIQUE and our washbasins comply with standard NF EN 14688 - APPAREIL SANITAIRE - LAVABOS.

### 2. Product overview

**KETTY DUO** : Bi-material aesthetics - Optimal storage/optimised functionality - Wide range of dimensions - Storage column matching the vanity unit.

### 3. Assembly

Important:

- Unpack the units carefully ensuring not to scratch them with the knife blade. Inspect every item carefully before installation as no claim for faults or damages will be accepted once the item is installed.
- We recommend that you use protection (for example a blanket) to cover the working area.

Mirrors and worktops are very fragile, we recommend that you put them on battens (and never directly onto the floor).

- Our furniture is designed to be fitted on a level, flat finished wall.
- It is imperative that you use a sanitary grade silicone sealant at the back and sides of every worktop as water infiltrations will damage your unit and this is not covered under our product guarantee.
- All surfaces of all units should not be exposed to standing water or persistent humidity. They must be wiped and dried off immediately after use. If your unit is not cared for correctly it will deteriorate and this will not be covered under our product guarantee.
- All our units are guaranteed for 5 years\* from date of invoice (1 year for mirrors, electrical items, cisterns, WC frames, sanitary ware, taps and accessories) against all manufacturing defects acknowledged by our company, limited to domestic users.
- The guarantee does not apply to any products that have been misused or abused in any way.

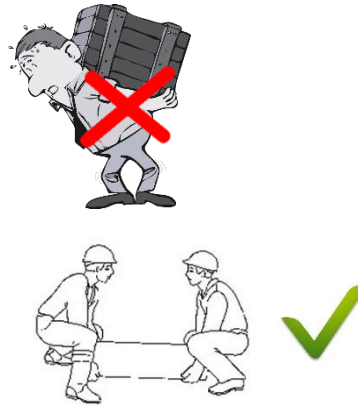
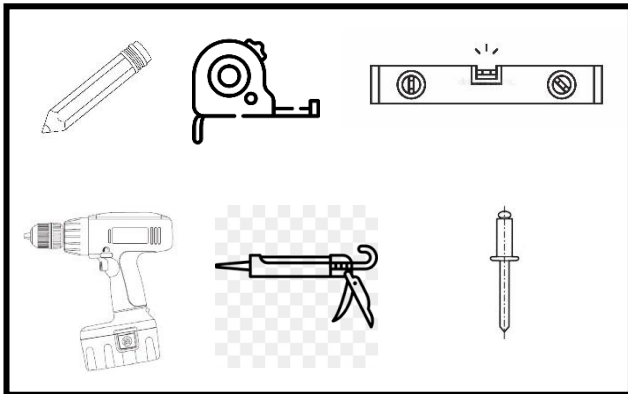
The products must be installed and cared for in line with our fitting instructions, local water byelaws, IEE electrical directives and any other applicable regulations.

- In the unlikely event that the product fails within 5 years\* (1 year for mirrors, electrical items, cisterns, WC frames, sanitary ware, taps and accessories), we offer a free of charge replacement part (or nearest equivalent). Liability is limited to individual products and does not cover consequential loss/damage or any further unfitting/refitting costs or financial compensation.

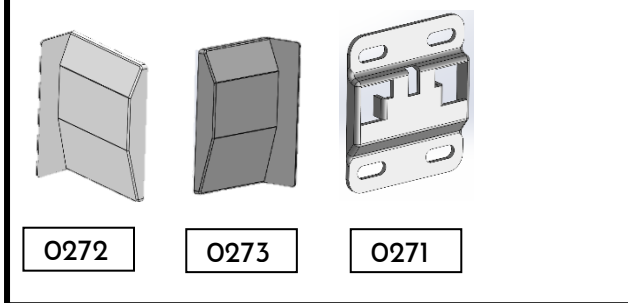
The customer will be required to pay for the installation cost of the replacement part.

\* Upon completion and registration of the enclosed Guarantee card, refer to general terms of sale

Tools required :

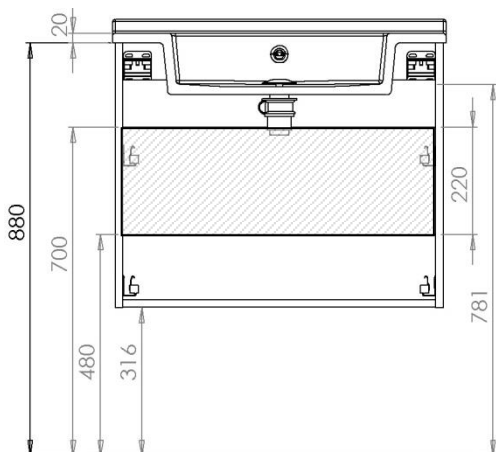
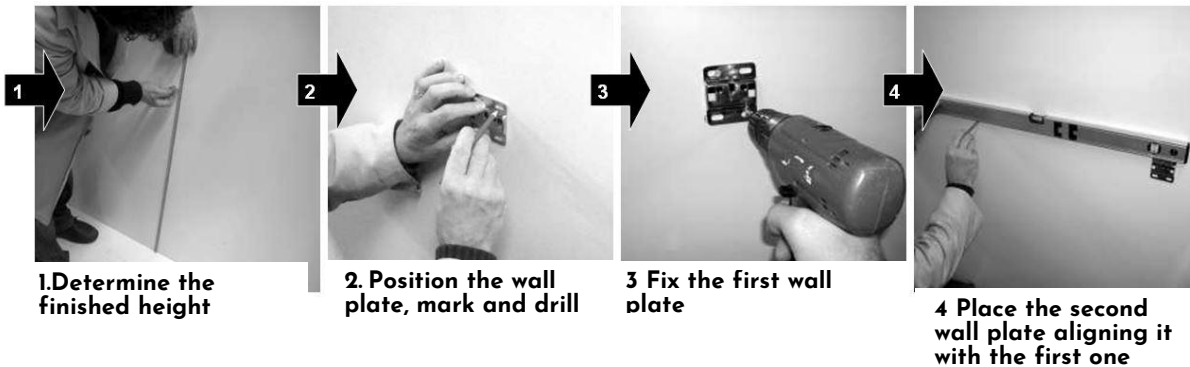


Spare part box content :



## INSTALLATION OF BASIN UNIT

1. Fix the wall plates « O271 » (Screws and wall plugs not included)



All dimensions are in mm.  
The dimensions are given to the bottom of the wall



Incoming supply area

(Largeur du caisson sans coté finition) - 34 mm  
(Width of the unit without curved side panel) - 34 mm



**CAUTION:**

Ensure that you use the correct fixing according to the type of wall construction.

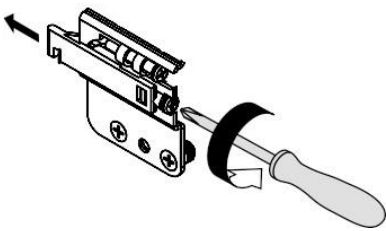
## 2. Remove the drawers

(See leaflet G005 for drawer assembly and adjustment, available at [www.ambiancebain.co.uk](http://www.ambiancebain.co.uk))

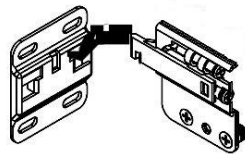


**CAUTION :**  
 Use wedges to put the unit on the floor

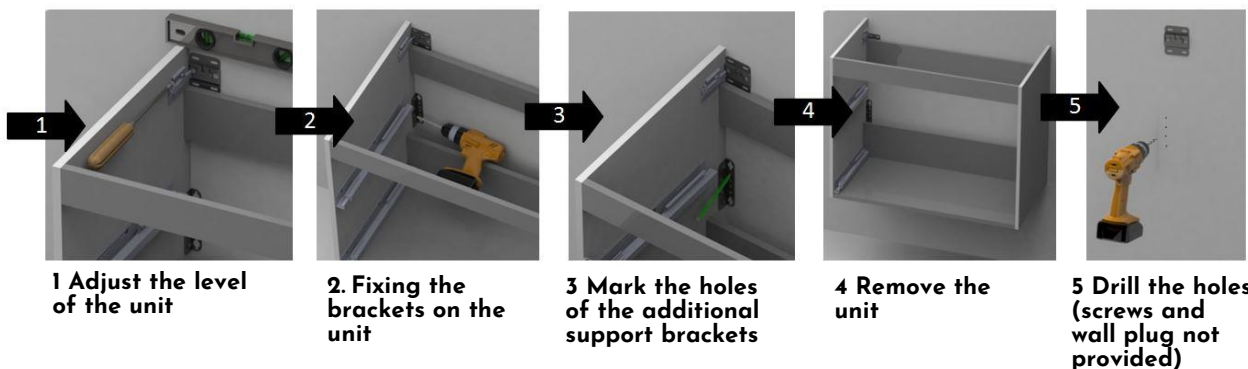
## 3. Loosen the wall hanging brackets on the unit



## 4. Hang the unit on the wall plates



## 5. Mark the fixing brackets



1 Adjust the level of the unit

2 Fixing the brackets on the unit

3 Mark the holes of the additional support brackets

4 Remove the unit

5 Drill the holes (screws and wall plug not provided)



**CAUTION:**  
 Ensure that you use the correct fixing according to the type of wall construction

## 6. Fix the unit on the wall



**1** Hang the unit on the wall plates

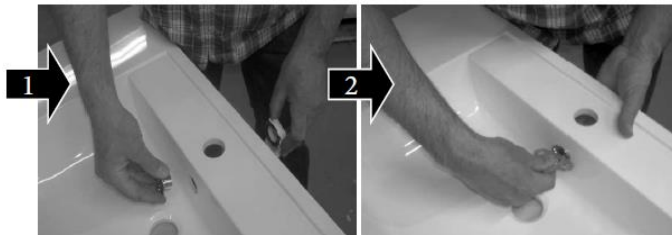
**2** Tighten the brackets on the unit so that the furniture fits to the wall and adjust the levels

**3.** Fix the brackets to the wall (screws and wall plug not provided)

## 7. Fasten furniture together with the assembly bolts « 0248 and 0250 »



## 8. Install the overflow provided



**1** Set up the overflow

**2** Screw overflow ring with the key provided



**CAUTION:**

Tighten only by hand  
Do not forget the seals

## 9. Apply silicone on top and side of unit

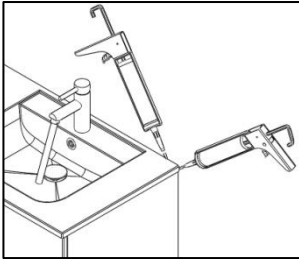


## 10. Install the SMO top on the unit



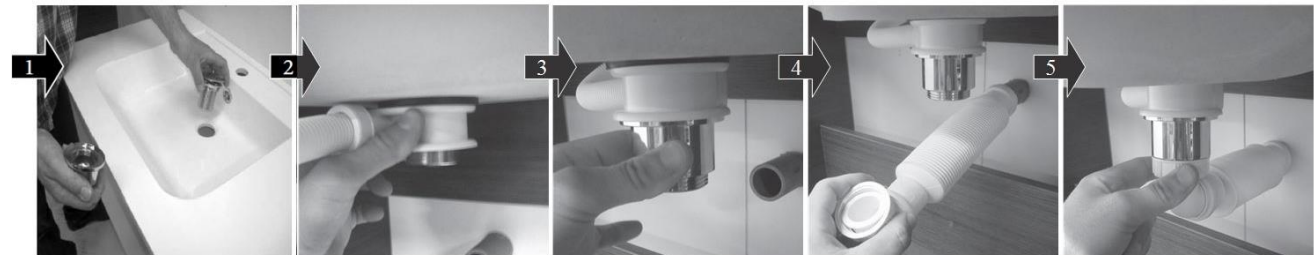
**TIP:**

Do not place the tray on the wall until it has been placed on the furniture to avoid touching the silicone on the wall when lowering the tray.



Apply silicone

## 11. Connecting the plumbing, check for leaks.



**1** Insert the drain (slotted waste) in the hole  
 Not supplied with unit

**2** Connect the overflow to the waste

**3** Screw the waste

**4** Connect the trap

**5** Screw the trap to the waste

The connection and elements used are given as an example.



**CAUTION:**  
 Tighten only by hand  
 Do not forget the seals

## 12. Set and adjust the drawer.

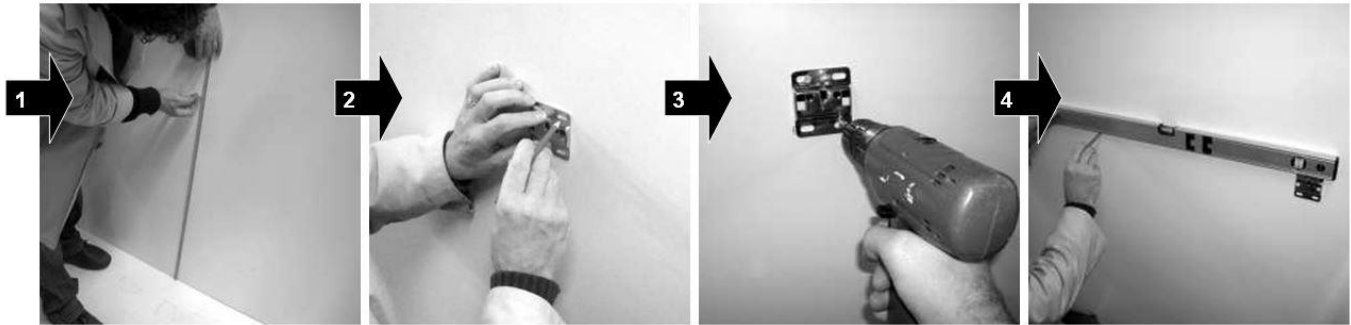
(See leaflet G005 for drawer assembly and adjustment, available at [www.ambiancebain.co.uk](http://www.ambiancebain.co.uk))



**Make sure the unit is level so that the adjustment is not too difficult**

## INSTALLATION OF TALL UNIT

1. Fix the wall plates « 0271 » (Screws and wall plugs not included)



**1** Determine the finished height

**2** Position the plate, mark and drill

**3** Fix the first wall plate

**4** Place the second wall plate aligning it with the first one



**DUOPCOL D/G.**

**DUOCOL D/G.**

All dimensions are in mm.  
The dimensions are given at the bottom of the wall plate.

(Largeur du caisson sans coté finition) - 34 mm  
(Width of the unit without curved side panel) - 34 mm



**CAUTION :**

Ensure that you use the correct fixing according to the type of wall construction

2. Remove the doors

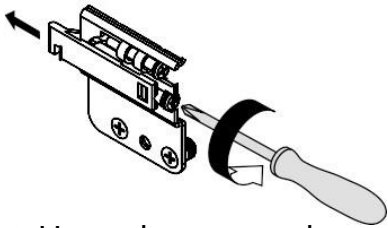
(See leaflet G005 for drawer assembly and adjustment, available at [www.ambiancebain.co.uk](http://www.ambiancebain.co.uk))



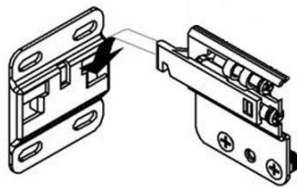
**TIP :**

Use wedges to put the unit on the floor

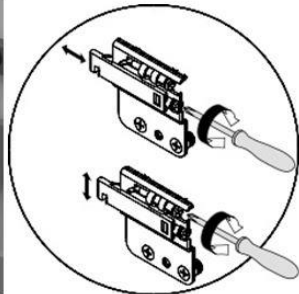
### 3. Loosen the wall hanging brackets unit



### 4. Hang the unit on the wall plate



### 5. Tighten the brackets on the unit so that the furniture fits to the wall and adjust the levels



### 6. Set up the wall hanging bracket covers « 0272 » and « 0273 »



### 7. Set and adjust the door.

(See leaflet G005 for installation and adjustment of drawers and doors, available at [www.ambiancebain.co.uk](http://www.ambiancebain.co.uk))

Make sure the unit is level So that the setting is not too difficult



#### 4. Maintenance / Cleaning

Wipe and rinse the surface of the furniture after contact with any chemical product.

- Do not use abrasive cream (cif, etc...), wire wool, scouring pad, solvent, acid, etc...
- Dry the surface off with a soft cloth after cleaning
- For mirrors, use a chamois leather, and dry the edges with a suitable soft cloth.
- Use a dry cloth to clean any electric components, they must be switched off

OUR FURNITURE WILL DETERIORATE THROUGH EXCESSIVE WATER SPILLAGE OR HEAVY CONDENSATION. IT IS ADVISED THAT EVERY BATHROOM SHOULD BE WELL VENTILATED AND FITTED WITH A SUITABLE EXTRACTOR FAN TO AVOID ANY PERSISTENT HUMIDITY AND ALL FURNITURE SHOULD BE PROTECTED WITH BATH/SHOWER SCREEN ENCLOSURES TO PRESERVE THEIR QUALITY.