

Recommandations importantes :

• Inspecter attentivement le miroir avant l'installation. En cas de problème, le signaler immédiatement à votre revendeur, aucune réclamation ne sera prise en compte après l'installation.

Aucune réclamation pour défauts ou dommages ne sera acceptée dès lors que le miroir a été installé.

- Les miroirs sont garantis 1 an à date de facture, aucune réclamation ne pourra être formulée en cas de non respect des précautions d'usage et d'entretien citées sur ce document.
- Les miroirs peuvent présenter des défauts d'aspect qui sont inhérents au produit. Le contrôle visuel doit s'effectuer à une distance de 70 cm minimum, si le défaut n'est pas visible à cette distance, la réclamation ne sera pas admise.
- Pour les réclamations portant sur tous défauts apparaissant dans le temps et impliquant des incidents de surface (qualité d'argenture, vieillissement du verre, etc...) la preuve devra être faite de la responsabilité d'AMBIANCE BAIN pour une prise en charge sous garantie.
- Nos produits sont vendus pour un usage résidentiel, aucune réclamation ne sera prise en compte pour une détérioration constatée suite à un usage excessif en collectivité ou lieu public.
- La garantie ne concerne que nos produits et ne couvre en aucun cas les dommages, pertes et travaux consécutifs, ces derniers restant à la charge du consommateur.
- Nous rappelons à nos usagers que la pose des miroirs doit être réalisée par un professionnel qualifié. Aucune garantie ne pourra être appliquée en cas de défaut aux règles de pose indiquées sur chaque notice de miroir.

Entretien :

- Utiliser un chiffon doux humide et penser à essuyer les arêtes.
- Le nettoyage des parties électriques doit se faire avec un chiffon sec, appareil électrique hors tension.

LA PRÉSENCE D'UNE VENTILATION EFFICACE DANS LA SALLE DE BAINS EST IMPÉRATIVE POUR ÉVITER TOUTE HUMIDITÉ PERSISTANTE ET PRÉSERVER LA QUALITÉ DES MIROIRS

Normes électriques :

Les miroirs équipés de composants électriques doivent être installés impérativement en ZONE 3 selon VDE 0100, alinéa 701. Le montage et les interventions éventuelles sur les appareils électriques doivent être réalisées par un électricien professionnel agréé.

L'installation et el raccordement électrique doivent être effectués uniquement par du personnel spécialisé. S'en tenir scrupuleusement aux prescriptions en matière d'équipement et d'installation prévues dans pays dans lequel le produit est installé.

ATTENTION

L'appareil doit être protégé par un interrupteur différentiel $I_{\Delta n} \leq 30\text{mA}$. Avant toute opération (nettoyage-remplacement des ampoules-installation de l'appareil), toujours couper la tension de l'installation.

Avant d'effectuer l'installation, vérifier que la position est bien conforme aux distances de sécurité prévues par les réglementations du pays dans lequel le produit est installé.

Le système de fixation fourni est apte pour les murs de briques ou pleines.

L'appareil convient uniquement pour un usage en intérieur.

Installer l'appareil de manière à ce que les parties métalliques de celui-ci ne soient pas en contact avec les parties de l'installation électrique reliées au conducteur de terre.

Si le câble et/ou d'autres pièces sont cassés ils doivent être immédiatement remplacés par des pièces de rechange. Ce ci doit être effectué uniquement par du personnel qualifié pour assurer la sécurité des produits.

Le boîtier de dérivation à aménager dans le mur doit être réalisé dans un matériel isolant, équipée d'un couvercle complètement fermé et avoir un degré de protection.

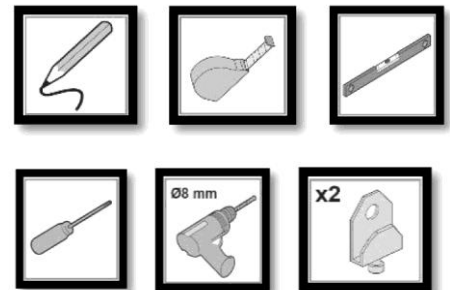
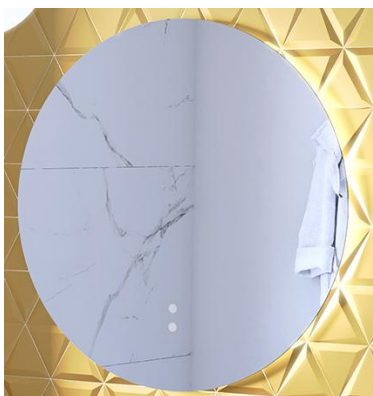
Information pour l'utilisateur**A Consignes de sécurité :**

Caractéristiques techniques: voir l'étiquette de la lampe

1. Les branchements en doivent être confiés qu'à une personne compétente.
2. Attention ! Couper la ligne d'alimentation avant de commencer les travaux d'assemblage ; retirer le fusible ou mettre l'interrupteur sur "ARRETE" ! Pour le branchement à la ligne d'alimentation voir les figures ci-dessous.
3. Nous vous conseillons de conserver ce mode d'emploi.
4. Le luminaire doit être installée hors des volume 0-1 de protection (voir figure 1).
5. Cette lampe en peut être utilisée que dans des appartements (par dans des locaux humides !). Elle ne doit être installée qu'en conformité avec sa conception (par exemple uniquement montage fixe pour lampe murale!). La température ambiante maximale autorisée est de 25°C et 50/60 Hz. COS F=1.
6. Ne pas monter la lampe sur une surface de fixation humide, récemment peinte ou susceptible d'être conducteur électrique.
7. Réalisez la connexion des câbles de la lampe avec ceux de la même couleur sortant du mur ou du plafond.
8. Utilisez les systèmes de fixation correspondants, en fonction du poids de l'appareil.
9. Maintenez toujours les connexions et les câbles éloignés des sources de chaleur.
10. Assurez-vous que les vis de fixation de la lampe ne peuvent endommager les conduites d'installation.
11. Veillez à toujours utiliser le modèle d'ampoule appropriée (voir étiquette).
12. Utilisez des protecteurs pour les câbles d'alimentation.
13. L'entretien se limite aux surfaces extérieures, aux écrans ou aux verres, aux réflecteurs et aux caches. Veiller à ce que l'humidité ne puisse pas s'infiltrer dans les boîtes de jonction ou sur les pièces conductrices de courant. Ne nettoyer les lampes dorées ou en laiton qu'avec un chiffon doux et humide (sans produit nettoyant).
14. Dans le cas des luminaires halogènes utiliser les lampes fabriquées à basse pression et de bas rayonnement ultraviolet (UV-STOP).
15. Nos produits sont susceptibles d'être modifiés techniquement ou optimisés. Par conséquent, nous ne pouvons pas garantir que toutes les informations de cette fiche technique soient à jour. Notre service technique se tient à votre entière disposition pour toute information.
16. Si le câble flexible de ce luminaire est endommagé, seul le fabricant ou l'assistance technique doivent le substituer pour éviter tout risque.
17. Ne pas couvrir le luminaire avec du matériel isolant.
18. Dans le cas des luminaires halogènes les lampes se réchauffent beaucoup pendant le fonctionnement, toucher seulement quand ils sont refroidis, après 15 minutes.
19. Les luminaires avec un filtre endommagé ou cassé seront mis hors service jusqu'au remplacement de celui-ci.
20. N'attacher rien d'aucune manière sur les luminaires.
21. Classe II : La sécurité de ces lampes est assurée par un double isolement de toutes ses parties conductrices d'électricité ou câbles.
22. Remplacer tout écran de protection fissuré. Contactez le distributeur ou le fabricant.
23. Lorsque vous installez la lampe, vérifiez que celle-ci n'est pas à une distance inférieure à 7cm du meuble.
24. Lors de l'installation des luminaires de classe II, le câble réseau prise de terre (du logement) doit être annulé et isolé.
25. La source de lumière de ce luminaire n'est pas remplaçable. Lorsque la source de lumière arrive à la fin de sa vie, c'est l'ensemble du luminaire qui doit être remplacé.

Important :

Pour garantir le respect des instructions figurant au point 5.2.10 de la norme EN 60598-1:08, le meuble ou miroir de bain devant être équipé de cette lampe, doit disposer des moyens nécessaires pour éviter les efforts mécaniques aux bornes où le câblage externe est fixé.

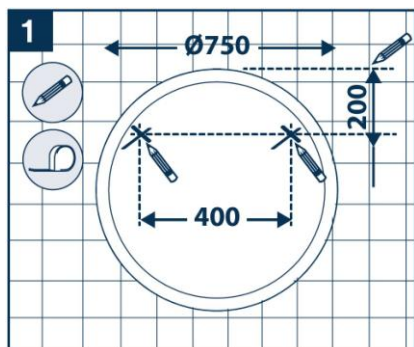


matériel nécessaire

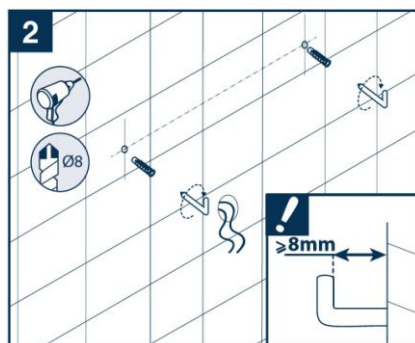
1 PRÉPARATION DE LA ZONE DE MONTAGE

Aménager une zone de montage protégée
(couverture) Déballer soigneusement le miroir
Faire attention à ne pas endommager avec le cutter
Nettoyer le miroir avec un produit doux et non gras sur la face

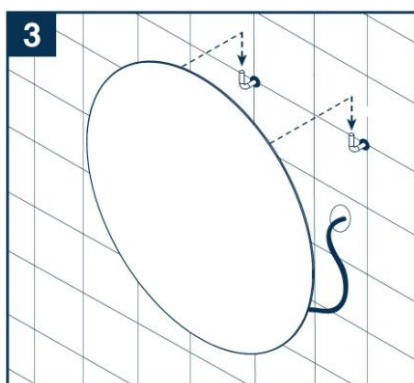
2 FIXATION DES PATTES MURALES (fournies dans un sachet collé au dos du miroir)



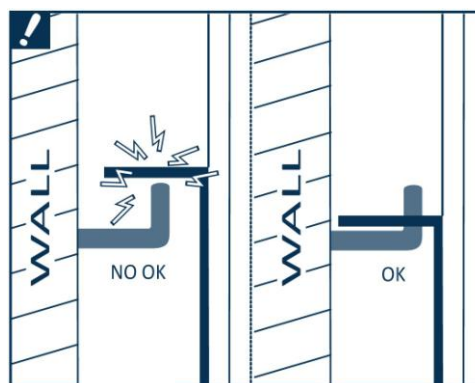
1 DÉTERMINER LA HAUTEUR DE POSE FINALE



2 POSITIONNER TRACER ET PERCER LES PATTES MURALES



3 RACCORDER ET ACCROCHER LE MIROIR



Attention à bien vérifier que la patte soit bien enclenché



ATTENTION :

Utiliser des fixations adaptées à la qualité de votre mur.

Toutes les côtes sont en mm. Hauteur préconisé 1600 mm au milieu du miroir.

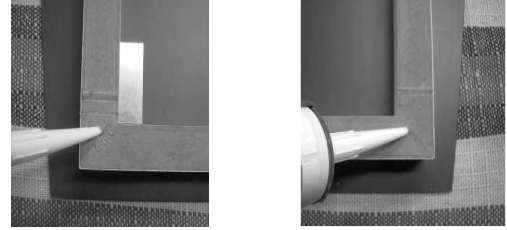
3 RACCORDER LE CÂBLE ÉLECTRIQUE DU SYSTÈME LED PAR UN BRANCHEMENT DIRECT

(conformément aux normes en vigueur, le branchement doit être réalisé par un professionnel)

ARRIVÉE PRINCIPALE

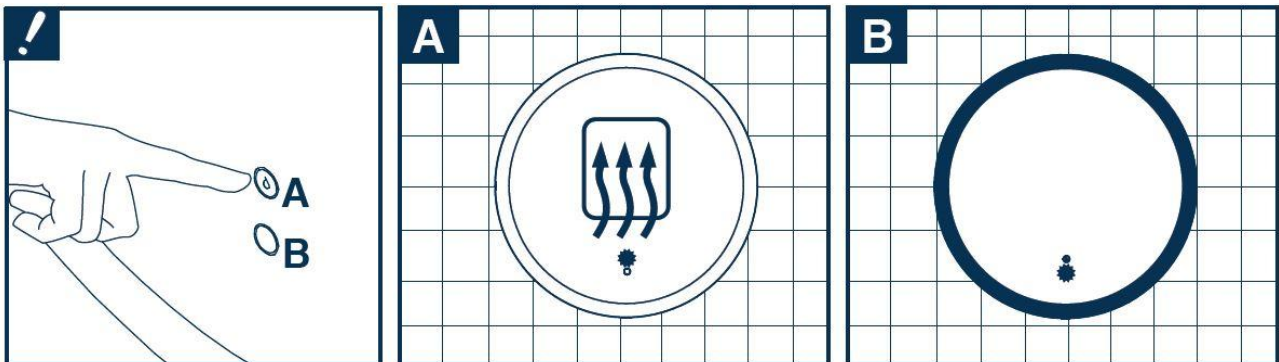


4 ACCROCHER LE MIROIR SUR LES PATTES MURALES



Il est conseillé de mettre un point de silicone dans chaque coin bas du cadre

5 FONCTIONNALITE



Important :

- Carefully inspect the mirror before installation. If there are any problems, report it immediately to your dealer as no claim for damage will be considered after installation. No claims for defects or damages will be accepted once the mirror has been installed.
- Mirrors are guaranteed for one year from date of invoice, no claim will be considered if product has not been installed and cared for as recommended in our fitting and care instructions.
- The mirror may have defects which are naturally associated to the product. The visual inspection must take place at a minimum of 70cm. If the defect is not visible at this distance the claim will not be accepted.
- For claims about defects appearing over time (e.g. de-silvering, ageing of glass etc.) the product must be inspected by a representative of Ambiance Bain to clarify if there is a viable claim.
- The guarantee covers products in domestic use by the consumer only and not commercial or business use.
- Liability is limited to individual products and does not cover consequential loss/damage or any further unfitting/refitting costs or financial compensation.
- Installation must be made by a qualified professional, the guarantee will not apply if the product is incorrectly fitted.

Maintenance :

- For mirrors, use a chamois leather, and dry the edges with a suitable soft cloth.
 - Use a dry cloth to clean any electric components, they must be switched off
- OUR MIRROR WILL DETERIORATE THROUGH EXCESSIVE WATER SPILLAGE OR HEAVY CONDENSATION. IT IS AD-ISED THAT EVERY BATHROOM SHOULD BE WELL VENTILATED AND FITTED WITH A SUITABLE EXTRACTOR FAN TO AVOID ANY PERSISTENT HUMIDITY TO PRESERVE THEIR QUALITY.**

Electrical installation :

Mirrors with electrical components must only be installed in ZONE 3. Installation and fitting of all electrical items must be completed by a qualified electrician. Any final decisions regarding the installation should also be made by the electrician. All electrical items must be tested prior to installation, as liability is limited to replacement items only.

User Information

A Safety instructions

Technical data : see fixture label

1. Electrical appliances must only be connected by competent persons.
2. Important! Before commencing installation work disconnect the mains cable from the power supply - remove fuse or turn switch to "OFF"! The power supply connection must be done with the suitable connecting box, as seen on illustrations.
3. Keep these instructions in a safe place.
4. The luminaire must be installed outside protection area 0-1 (see figure 1).
5. This luminaire is only suitable for use in living areas (not for areas constantly subject to moisture) and may be used only in accordance with its particular design (e. g. wall luminaires must be firmly installed). The maximum permissible ambient temperature is 25°C and 50/60 Hz. COS F=1.
6. Do not attach luminaires to surfaces which are damp, freshly painted, or otherwise electrically conductive.
7. Connect the wires of the luminaire to the wires of the same colour that come from the wall or ceiling.
8. Use support systems that are in accordance to the weight of the luminaire.
9. Keep the wires and connections separated from any heat source.
10. To avoid damage to concealed wiring during installation, establish the direction of the supply cable before drilling fixing holes.
11. Be sure to always use the correct type of bulb (see information on the label!).
12. Use the sleeves to cover the mains supply wiring to the fitting.
13. Cleaning is limited to the outer surfaces, shades or protective glass, reflectors and covers. Gold-finish and brass luminaires must be only be cleaned with a soft cloth (do not use cleaning agents of any kind). It is important to ensure that no moisture enters the terminal compartment or reaches any live parts!
14. In case of halogen luminaires use low pressure lamps with low ultraviolet radiation. (UV-STOP).
15. As our products are subject to technical modifications, we cannot guarantee, that all information is always up to date. Please contact our technical department with any queries.
16. If the external flexible cable or cord of this luminaire is damaged, it shall be exclusively replaced by the manufacturer or his service agent or a similar qualified person in order to avoid a hazard.
17. Do not cover the luminaires with insulating material.
18. In case of halogen luminaires the lamps are very hot during operation. Touch only when they have cooled, after 15 minutes.
19. Do not use luminaires with frayed or cracked glass, until it is replaced
20. Not hang or supporting elements on the luminaires.
21. Class II: These luminaires have double insulation of all their electrical or wiring parts.
22. Replace all broken protection glass. Contact the manufacturer or distributor.
23. When you install the wall lamp, you must verify that lamp is not to an inferior distance of 7cm to the furniture.
24. When connecting CLASS II Lamps, the earth cable of the mains MUST be neutralized or isolated.
25. The light source of this luminaire is not replaceable. When the light source reaches the end of its life the full light fitting must be replaced.

B Important

To ensure compliance with section 5.2.10 of EN 60598-1:08 standard, the bathroom fixture or mirror where this luminaire is to be fixed must be fitted with the necessary means to prevent mechanical stresses on the terminals to which the external wiring is attached.

Installation and electrical connections must be carried out by qualified personnel only.

Carefully follow regulations regarding installation and system that are applicable in the country where the product is to be installed.

PLEASE NOTE

The article must be protected by a differential $\Delta n \leq 30\text{mA}$

Before any operation (cleaning-changing light bulbs-installing luminaires) always disconnect the power supply.

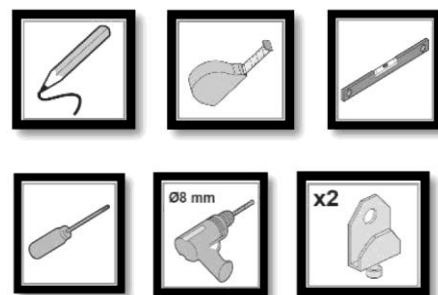
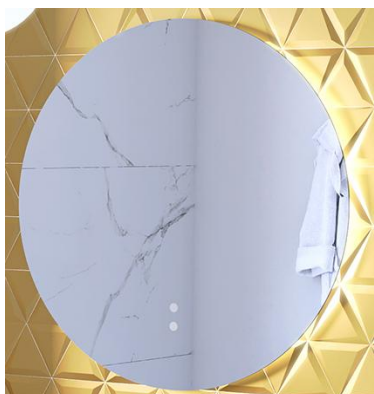
Before installing, check that the position chosen is compliant with requirements for safety distances under the standards of the country where the product is to be installed.

The provide fastening system is suitable only for solid or brick walls.

The article is suitable for indoor use only, no humid area.

Install the article so that its metal parts do not touch the components of the electrical installation connected with earth conductor.

If wire and/or some other components are damaged, they must be immediately replaced with spare parts, this should be done only by specialized people, to ensure product safety. The junction box must be built recessed into the wall, it must be made to insulated material and have a lid that closes complete, it also have a high protection level

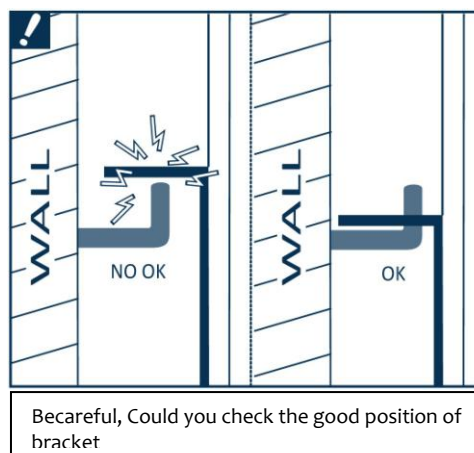
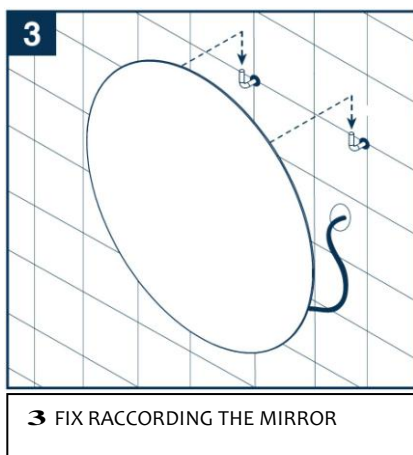
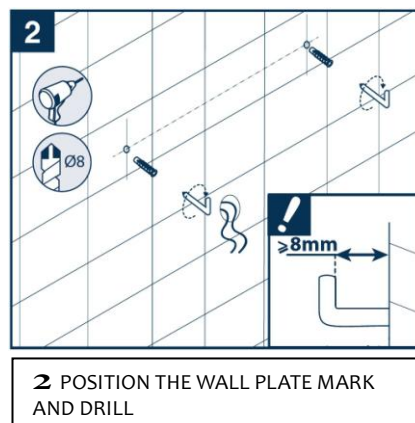
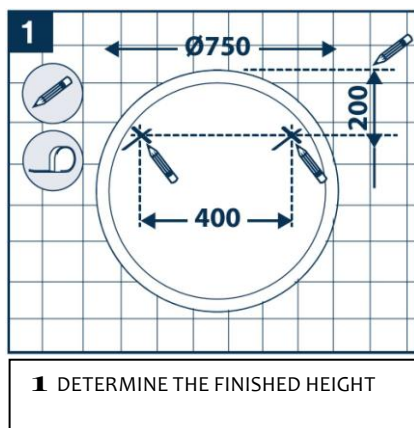


matériel nécessaire

1 PREPARATION OF THE INSTALLATION AREA

- Set up a protected installation area (blanket)
- Unpack carefully the mirror
- Be careful do not damage with the stanley knife
- Clean the mirror with a mild, non-greasy product on the front

2 FIX THE WALL PLATES (provided in a bag stuck to the back of the mirror)

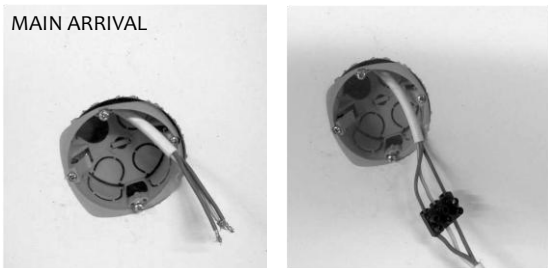


CAUTION:

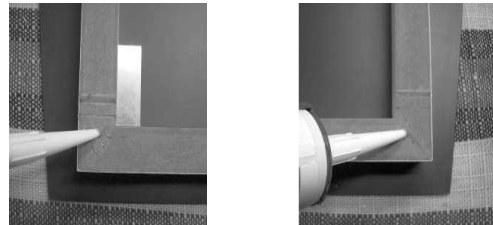
Ensure that you use the correct fixing according to the type of wall construction.

All dimensions are in mm. Recommended height 1600 mm at the medium of the mirror.

3 CONNECT THE POWER CABLE BY DIRECT CONNECTION
 (according to current regulations, the connection must be made by a qualified electrician)



4 HANG THE MIRROR ON THE WALL PLATES



It is recommended to put a silicone point in each bot- tom corner of the mirror

5 FUNCTIONALITY

