

Recommandations importantes :

- Inspecter attentivement le miroir avant l'installation. En cas de problème, le signaler immédiatement à votre revendeur, aucune réclamation ne sera prise en compte après l'installation. Aucune réclamation pour défauts ou dommages ne sera acceptée dès lors que le miroir a été installé.
- Les miroirs sont garantis 1 an à date de facture, aucune réclamation ne pourra être formulée en cas de non respect des précautions d'usage et d'entretien citées sur ce document.
- Les miroirs peuvent présenter des défauts d'aspect qui sont inhérents au produit. Le contrôle visuel doit s'effectuer à une distance de 70 cm minimum, si le défaut n'est pas visible à cette distance, la réclamation ne sera pas admise.
- Pour les réclamations portant sur tous défauts apparaissant dans le temps et impliquant des incidents de surface (qualité d'argenture, vieillissement du verre, etc...) la preuve devra être faite de la responsabilité d'AMBIANCE BAIN pour une prise en charge sous garantie.
- Nos produits sont vendus pour un usage résidentiel, aucune réclamation ne sera prise en compte pour une détérioration constatée suite à un usage excessif en collectivité ou lieu public.
- La garantie ne concerne que nos produits et ne couvre en aucun cas les dommages, pertes et travaux consécutifs, ces derniers restant à la charge du consommateur.
- Nous rappelons à nos usagers que la pose des miroirs doit être réalisée par un professionnel qualifié. Aucune garantie ne pourra être appliquée en cas de défaut aux règles de pose indiquées sur chaque notice de miroir.

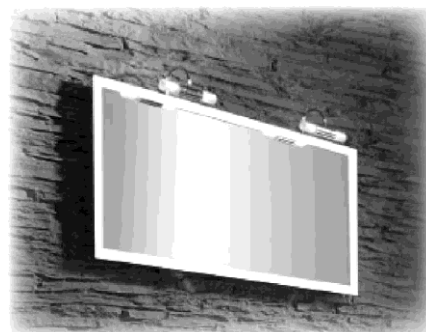
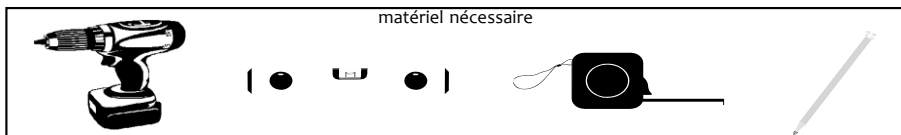
Entretien :

- Utiliser un chiffon doux humide et penser à essuyer les arêtes.
 - Le nettoyage des parties électriques doit se faire avec un chiffon sec, appareil électrique hors tension.
- LA PRÉSENCE D'UNE VENTILATION EFFICACE DANS LA SALLE DE BAINS EST IMPÉRATIVE POUR ÉVITER TOUTE HUMIDITÉ PERSISTANTE ET PRÉSERVER LA QUALITÉ DES MIROIRS**

Normes électriques :

Les miroirs équipés de composants électriques doivent être installés impérativement en ZONE 3 selon VDE 0100, alinéa 701. Le montage et les interventions éventuelles sur les appareils électriques doivent être réalisés par un électricien professionnel agréé.

Toutes les infos sont téléchargeables sur www.ambiancebain.com



1 PRÉPARATION DE LA ZONE DE MONTAGE

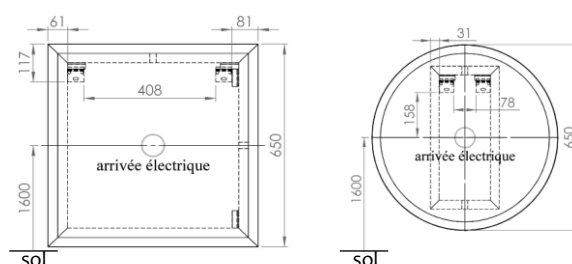
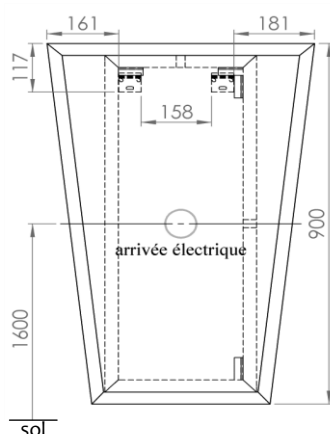
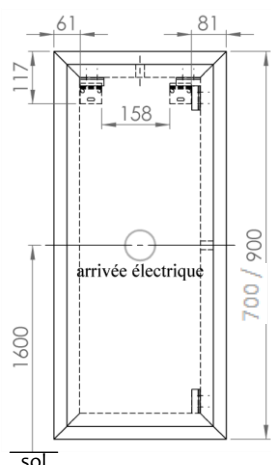
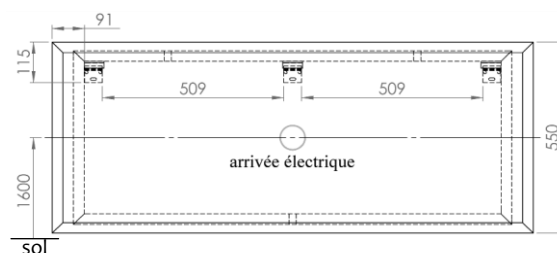
700 /

- Aménager une zone de montage protégée (couverture)
- Débarrasser soigneusement le miroir
- Faire attention à ne pas endommager avec le cutter
- Nettoyer le miroir avec un produit doux et non gras sur la face et dépolir l'arrière du miroir

2 FIXATION DES PATTES MURALES (fournies dans un sachet collé au dos du miroir)



- 1 DÉTERMINER LA HAUTEUR DE POSE FINALE
- 2 POSITIONNER LA PATTE MURALE TRACER ET PERCER
- 3 FIXER LA PREMIERE PATTE
- 4 PLACER LA DEUXIÈME PATTE MURALE EN L'ALIGNANT DE NIVEAU AVEC LA PREMIERE

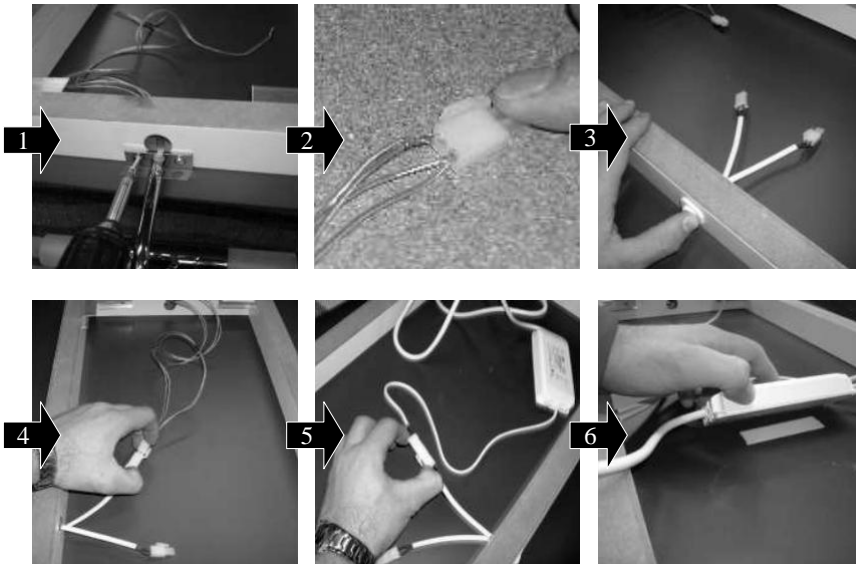


Toutes les côtes sont en mm.
Hauteur préconisée 1600 mm au milieu du miroir.



ATTENTION :
Utiliser des fixations adaptées à la qualité de votre mur.

3 PRÉPARATION DE L'INSTALLATION ÉLECTRIQUE (l'éclairage est fourni dans un colis livré dans l'emballage du miroir)



1 FAIRE PASSER LA CONNEXION DE L'ÉCLAIRAGE DANS LE TROU PUIS VISSER LE AVEC LES VIS FOURNIES AVEC L'ÉCLAIRAGE
(l'éclairage se positionne en fonction de l'orientation du miroir)

2 BRANCHER LA CONNEXION AMP SUR LES FILS DE L'ÉCLAIRAGE

3 METTRE EN PLACE L'INTERRUPTEUR EN PASSANT LE CÂBLAGE A L'INTÉRIEUR DU CADRE

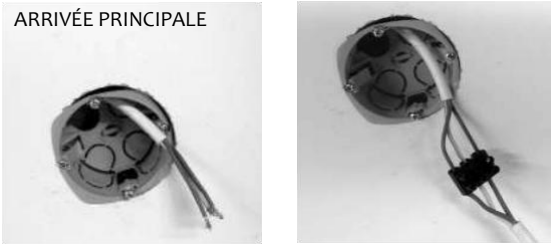
4 BRANCHER L'INTERRUPTEUR AVEC L'ÉCLAIRAGE

5 BRANCHER L'INTERRUPTEUR AVEC LE TRANSFORMATEUR

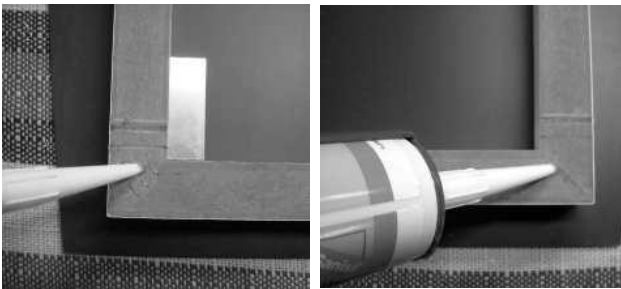
6 FIXER LE TRANSFORMATEUR AVEC LE SCOTCH DOUBLE FACE COLLÉ SUR L'ARRIÈRE DU MIROIR

4 RACCORDER LE CÂBLE ÉLECTRIQUE DU TRANSFORMATEUR PAR UN BRANCHEMENT DIRECT (conformément aux normes en vigueur, le branchement doit être réalisé par un professionnel)

ARRIVÉE PRINCIPALE



5 ACCROCHER LE MIROIR SUR LES PATTES MURALES



Il est conseillé de mettre un point de silicone sur chaque coin bas du miroir



Important :

- Carefully inspect the mirror before installation. If there are any problems, report it immediately to your dealer as no claim for damage will be considered after installation. No claims for defects or damages will be accepted once the mirror has been installed.
- Mirrors are guaranteed for one year from date of invoice, no claim will be considered if product has not been installed and cared for as recommended in our fitting and care instructions.
- The mirror may have defects which are naturally associated to the product. The visual inspection must take place at a minimum of 70cm. If the defect is not visible at this distance the claim will not be accepted.
- For claims about defects appearing over time (e.g. de-silvering, ageing of glass etc.) the product must be inspected by a representative of Ambiance Bain to clarify if there is a viable claim.
- The guarantee covers products in domestic use by the consumer only and not commercial or business use.
- Liability is limited to individual products and does not cover consequential loss/damage or any further unfitting/refitting costs or financial compensation.
- Installation must be made by a qualified professional, the guarantee will not apply if the product is incorrectly fitted.

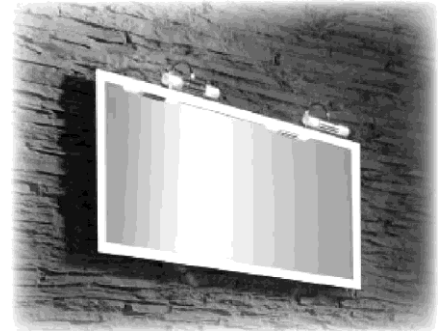
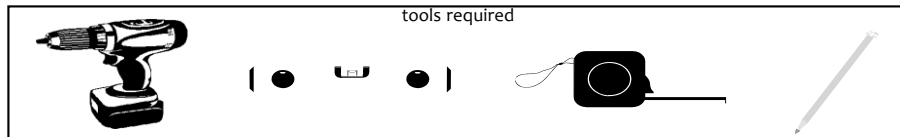
Maintenance :

- For mirrors, use a chamois leather, and dry the edges with a suitable soft cloth.
 - Use a dry cloth to clean any electric components, they must be switched off
- OUR MIRROR WILL DETERIORATE THROUGH EXCESSIVE WATER SPILLAGE OR HEAVY CONDENSATION. IT IS ADVISED THAT EVERY BATHROOM SHOULD BE WELL VENTILATED AND FITTED WITH A SUITABLE EXTRACTOR FAN TO AVOID ANY PERSISTENT HUMIDITY TO PRESERVE THEIR QUALITY.

Electrical installation :

Mirrors with electrical components must only be installed in ZONE 3. Installation and fitting of all electrical items must be completed by a qualified electrician. Any final decisions regarding the installation should also be made by the electrician. All electrical items must be tested prior to installation, as liability is limited to replacement items only.

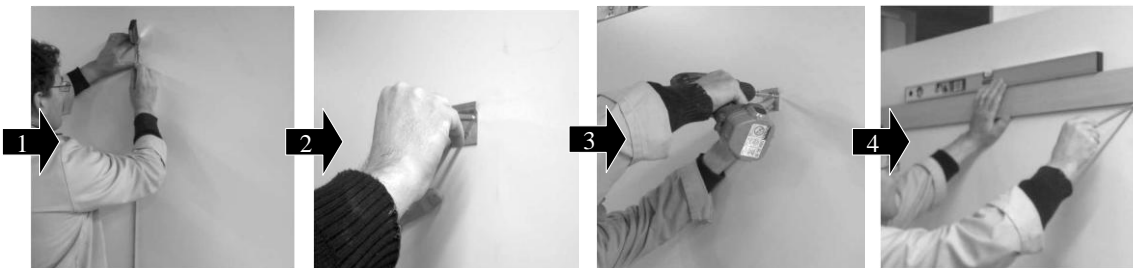
All information is downloadable from the website www.ambiancebain.com



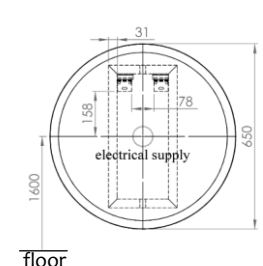
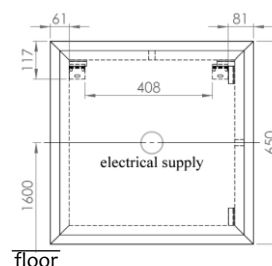
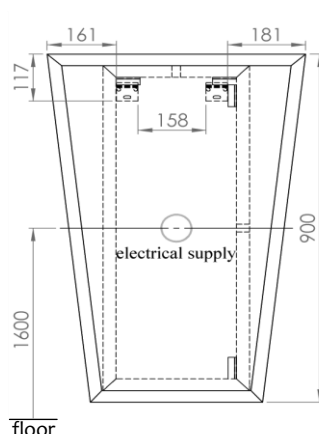
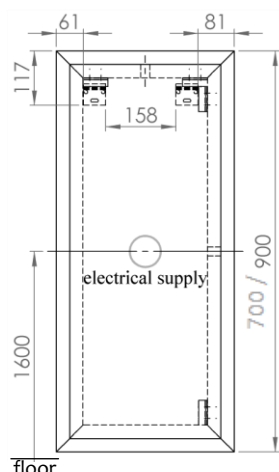
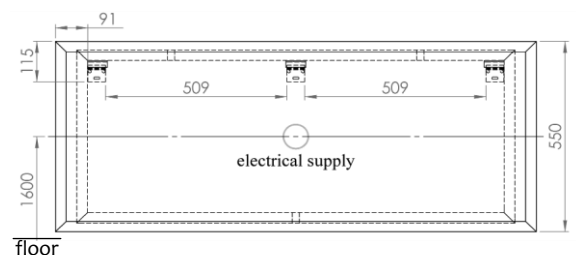
1 PREPARATION OF THE INSTALLATION AREA

- Set up a protected installation area (blanket)
- Unpack carefully the mirror
- Be careful do not damage with the stanley knife
- Clean the mirror with a mild, non-greasy product on the front and dust the back of the mirror

2 FIX THE WALL PLATES (provided in a bag stuck to the back of the mirror)



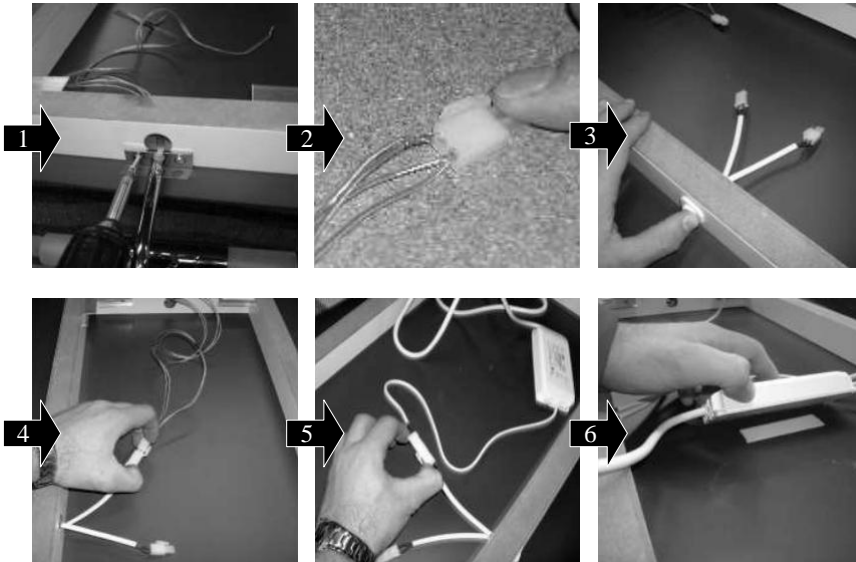
- 1 DETERMINE THE FINISHED HEIGHT
- 2 POSITION THE WALL PLATE MARK AND DRILL
- 3 FIX THE FIRST WALL PLATE
- 4 PLACE THE SECOND WALL PLATE ALIGNING IT WITH THE FIRST ONE



All dimensions are in mm.
Recommended height 1600 mm at the medium of the mirror.

CAUTION:
Ensure that you use the correct fixing according to the type of wall construction.

3 PREPARATION OF ELECTRICAL SYSTEM (lighting is provided in a package delivered in the packaging of the mirror)



1 PASS THE CONNECTION OF LIGHTING IN THE HOLE, THEN SCREW IT WITH SCREWS PROVIDED WITH LIGHTING
(The lighting is positioned according to the orientation of the mirror)

2 PLUG THE CONNECTION AMP TO THE SON OF LIGHTING

3 SET UP THROUGH THE SWITCH IN THE WIRING INSIDE THE FRAMEWORK

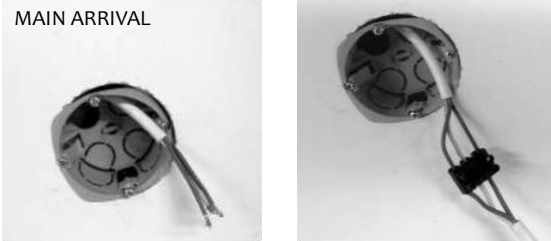
4 CONNECT SWITCH WITH LIGHT

5 CONNECT SWITCH WITH TRANSFORMER

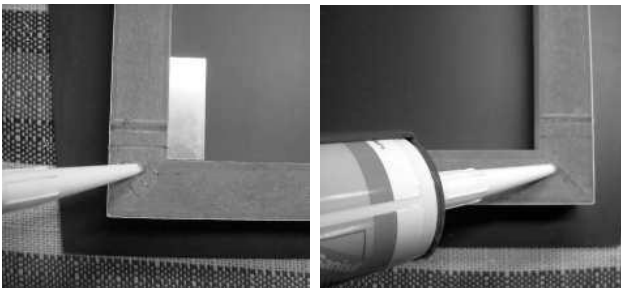
6 FIX THE TRANSFORMER WITH SCOTCH DOUBLE SIDE STICKS ON THE BACK OF THE MIRROR

4 CONNECT THE TRANSFORMER POWER CORD BY DIRECT CONNECTION (according to current regulations, the connection must be made by a qualified electrician)

MAIN ARRIVAL



5 HANG THE MIRROR ON THE WALL PLATES



It is recommended to put a silicone point on each bottom corner of the mirror

